

Éléments d'information
à intégrer dans les outils
de communication sur le
dépistage du cancer du sein
pour les femmes de 50 à 59 ans



Federaal Kenniscentrum voor de Gezondheidszorg
Centre Fédéral d'Expertise des Soins de Santé
Belgian Health Care Knowledge Centre

Qu'est-ce que le dépistage du cancer du sein ?

Le dépistage du cancer du sein a pour objectif de faire baisser le nombre de morts causées par le cancer du sein. **Le dépistage n'empêche pas d'avoir un cancer du sein mais trouve parfois le cancer plus tôt.**

Le cancer du sein peut se développer entre deux dépistages. Parfois le dépistage ne trouve pas le cancer. Consultez un médecin à chaque signe inquiétant, même si tout allait bien lors de votre dernier dépistage.

1 femme sur 9 aura un jour un cancer du sein. C'est le risque cumulé sur toute une vie. **Mais ce risque varie par catégorie d'âge.**

Sur une période de dix ans :

- parmi les femmes entre **40 et 49 ans**, **1 femme sur 50** aura un cancer du sein.
- parmi les femmes entre **50 et 59 ans**, **1 femme sur 28** aura un cancer du sein.
- parmi les femmes entre **60 et 69 ans**, **1 femme sur 25** aura un cancer du sein.
- parmi les femmes entre **70 et 79 ans**, **1 femme sur 32** aura un cancer du sein.

La majorité des femmes ne meurent pas du cancer du sein.

Comment se passe le dépistage du cancer du sein ?

Une mammographie. Le premier examen d'un dépistage du cancer du sein est toujours une 'mammographie'. Une mammographie est une radiographie des seins. La dose de rayons est faible. Elle est peu dangereuse après 50 ans.

Une échographie. Parfois le résultat de la mammographie n'est pas clair. On passe alors un deuxième examen. C'est une 'échographie'. L'échographie utilise des ultrasons qui sont sans danger.

Une mammographie et une échographie ensemble ? Certains médecins proposent aux femmes de faire une mammographie suivie directement d'une échographie. L'utilité de faire ces deux examens (ensemble) à toutes les femmes n'est pas prouvée. Ces médecins ne suivent pas les normes de qualité des autorités européennes et belges.

Pour qui sont ces informations ?

Pour les femmes avec un risque 'normal' de cancer du sein.

Ce texte est écrit pour les femmes qui ont un risque 'normal' de cancer du sein. Il s'agit de la majorité des femmes.

Sur 1 000 femmes, 935 ont un risque normal d'avoir le cancer du sein.

Vous avez peut-être un risque 'plus élevé'. S'il y a des cas de cancers du sein dans votre famille ou si vous avez déjà eu un cancer du sein, vous avez peut-être un risque 'plus élevé'.

Parlez-en avec votre médecin si :

- deux membres ou plus de votre famille proche ont eu le cancer du sein;
- un membre de votre famille proche a eu un cancer du sein avant 40 ans.

La 'famille proche', ce sont vos enfants, parents, grands-parents, frères, sœurs, oncles et tantes. Les autres membres de la famille ne sont pas votre 'famille proche'.

Pas en cas de problèmes. Le dépistage du cancer du sein est pour les femmes qui n'ont pas de problèmes aux seins. En cas de problèmes aux seins, consultez votre médecin.

À quoi servent ces informations ?

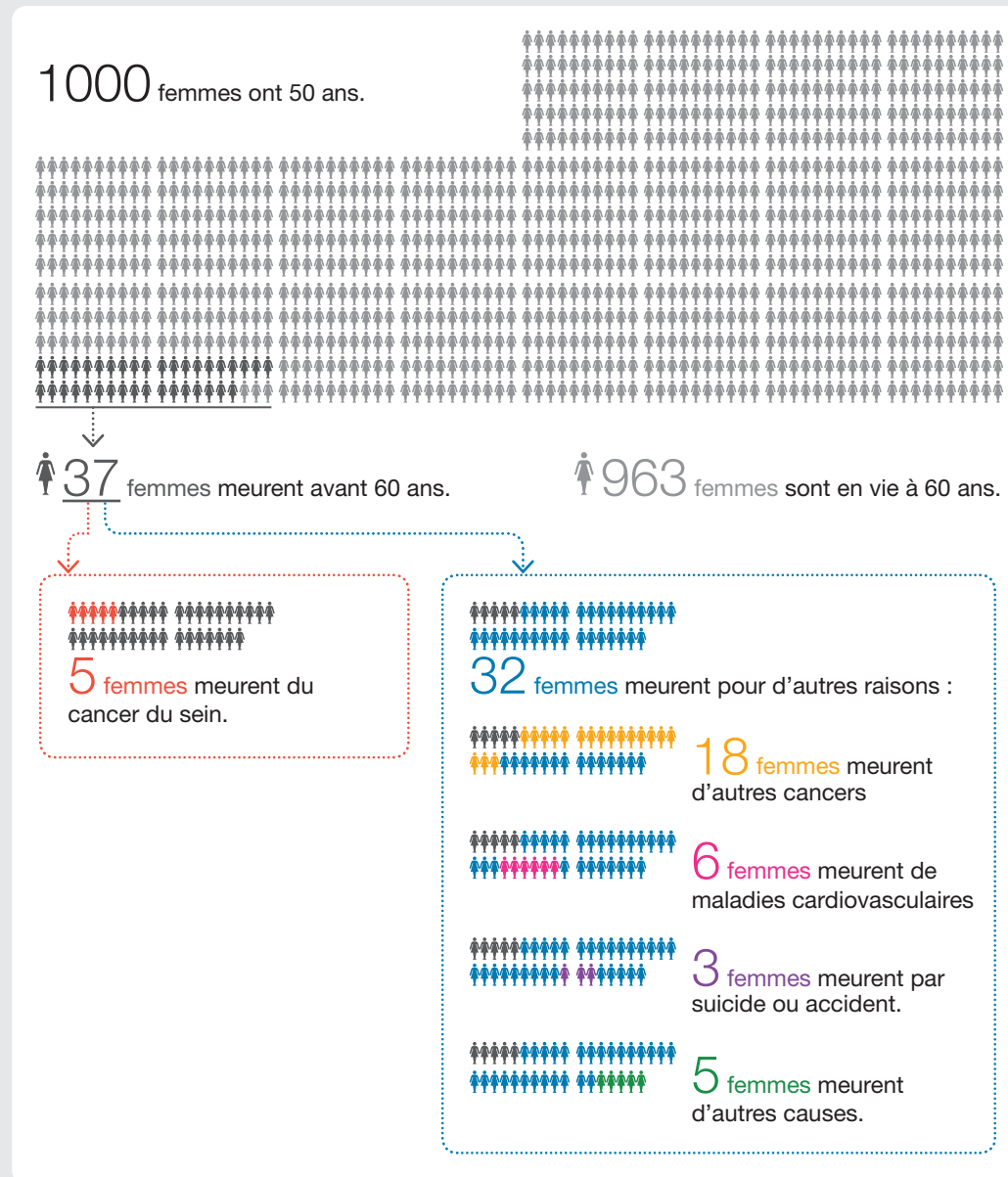
Participer, ou non, à un dépistage du cancer du sein a des avantages et inconvénients. Ce texte informe des avantages et inconvénients immédiats et dans les 10 ans qui suivent le dépistage.

Les chiffres utilisés concernent le dépistage du cancer du sein organisé par les autorités belges, appelé aussi «Mammotest». Ils ont été complétés par les connaissances les plus fiables de la recherche scientifique nationale et internationale.

Les chiffres dépendent de l'âge de la femme. Ce texte s'adresse aux femmes de 50 à 59 ans.

50-59 ans > Le risque de mourir

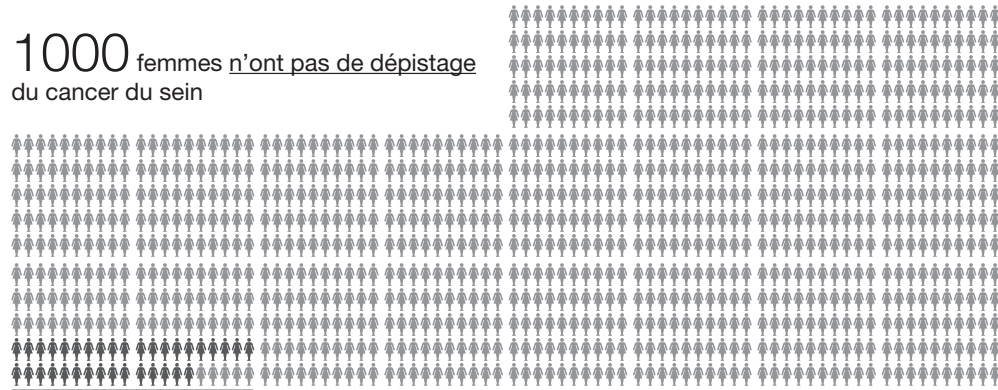
Le dépistage du cancer du sein veut faire baisser le nombre de morts causées par le cancer du sein. Ce tableau montre le nombre de femmes qui meurent entre 50 et 59 ans et les causes de ces morts.



50-59 ans > Les conséquences du dépistage du cancer du sein dans les 10 ans qui suivent

Ne pas se faire dépister

1000 femmes n'ont pas de dépistage du cancer du sein



Chez 35 femmes on trouve un cancer du sein et elles sont traitées.

Chez 965 femmes on ne trouve pas de cancer du sein.



8 femmes meurent du cancer du sein dans les 10 ans après la découverte du cancer.

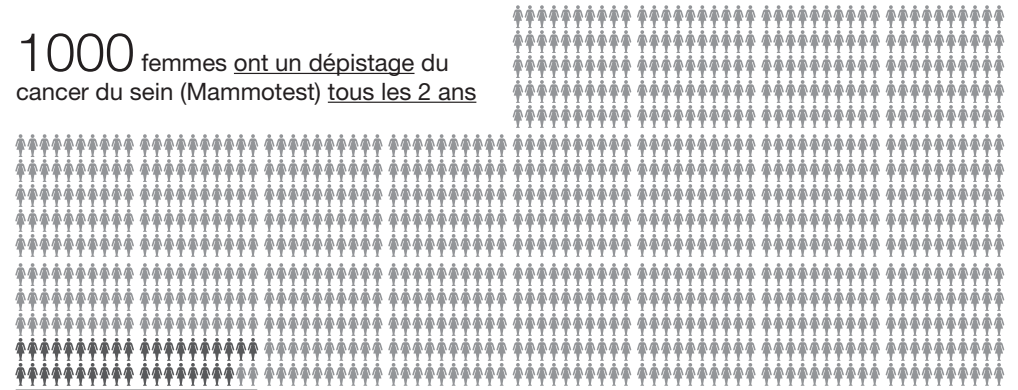


27 femmes ont un cancer du sein mais sont encore en vie 10 ans après la découverte du cancer.

Les autorités européennes et belges conseillent aux femmes de 50 à 69 ans un dépistage du cancer du sein tous les deux ans dans le cadre du dépistage organisé (Mammotest). Le Mammotest est une mammographie analysée par deux spécialistes différents. Le Mammotest suit les normes de qualité recommandées par les autorités européennes. La recherche scientifique prouve l'utilité de ce dépistage pour les femmes de 50 à 69 ans.

Se faire dépister

1000 femmes ont un dépistage du cancer du sein (Mammotest) tous les 2 ans



Chez 38 femmes on trouve un cancer du sein et elles sont traitées.

Chez 962 femmes on ne trouve pas de cancer du sein.



5 femmes meurent du cancer du sein dans les 10 ans après la découverte du cancer. Ces 5 femmes meurent du cancer du sein même si le dépistage a découvert leur cancer plus tôt.



27 femmes ont un cancer du sein mais sont encore en vie 10 ans après la découverte du cancer.



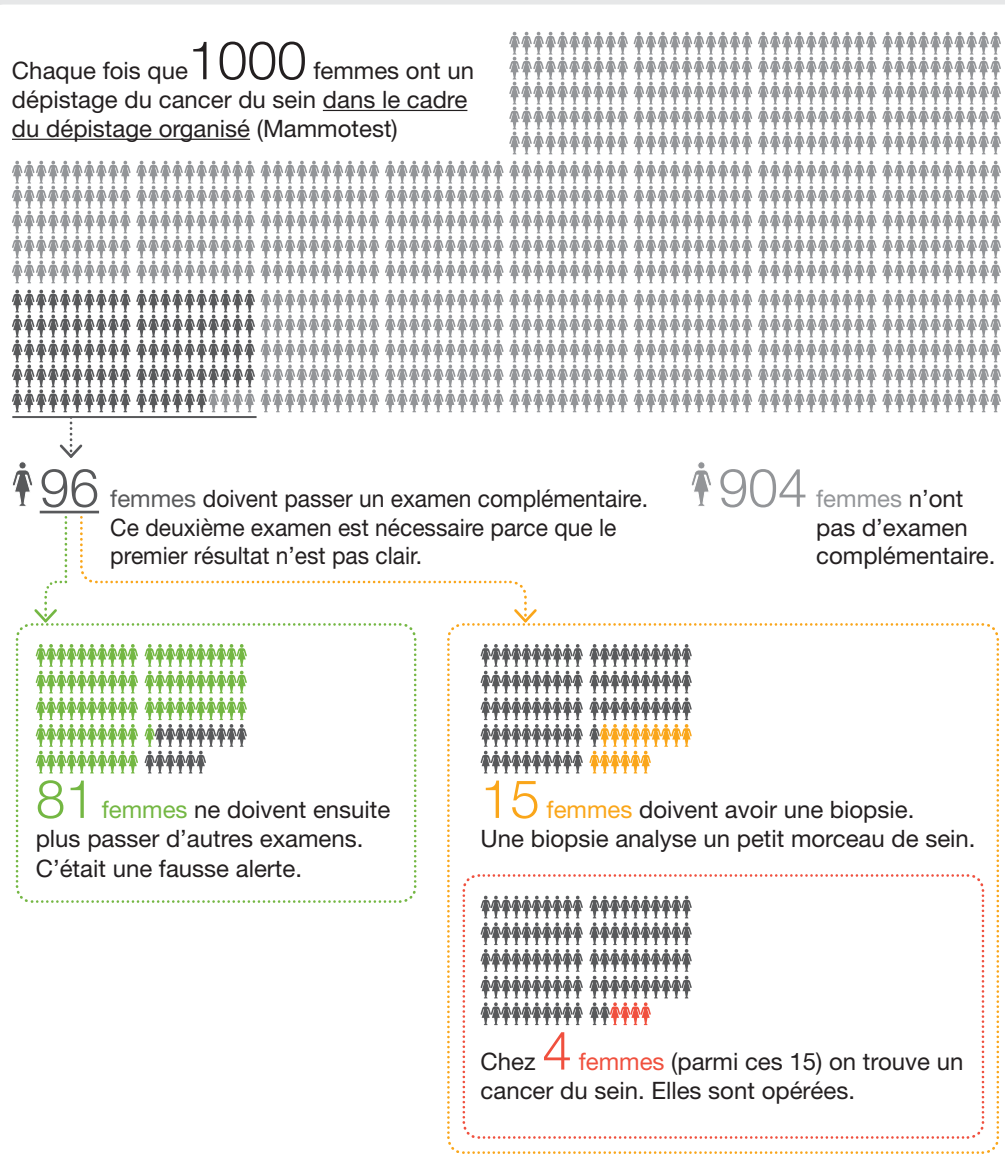
3 femmes restent en vie encore au moins 10 ans après la découverte du cancer grâce au dépistage du cancer du sein.

Le dépistage du cancer du sein découvre le cancer plus tôt. Cela rend le traitement plus efficace.



3 femmes sont traitées en trop. Elles ont un cancer du sein 'dormant' qui ne se développe pas. Sans dépistage, elles ne l'auraient jamais remarqué. Les médecins ne savent pas si un cancer dormant risque de se réveiller un jour. Ils traitent donc aussi les cancers dormants. On parle de 'surtraitement'.

50-59 ans > Les conséquences du dépistage du cancer du sein dans les mois qui suivent



Les chiffres présentés ici se basent sur le dépistage organisé (Mammotest).

Certains médecins proposent aux femmes de faire une mammographie suivie directement d'une échographie. Cette combinaison d'examen ne suit pas les recommandations européennes.

Il n'y a pas de données fiables sur les conséquences de ce type de dépistage. Ceci ne permet pas de savoir si cette manière de se faire dépister est recommandable.